

Λυχνία **LED R-net**

Εγχειρίδιο χρήσης | Ελληνικά

Εισαγωγή

Το παρόν εγχειρίδιο χρήσης καλύπτει τις λειτουργίες του Λυχνία LED R-net πίνακα ελέγχου και προορίζεται ως επέκταση του εγχειριδίου χρήσης του ηλεκτρικού αναπηρικού αμαξιδίου σας.

Διαβάστε και ακολουθήστε όλες τις οδηγίες και τις προειδοποιήσεις σε όλα τα εγχειρίδια που συνοδεύουν το ηλεκτρικό αναπηρικό αμαξίδιο και τα παρελκόμενά του. Η ασφαλή χρήση μπορεί να προκαλέσει τραυματισμό του χρήστη και ζημιά στο αναπηρικό αμαξίδιο. Για να μειώσετε αυτούς τους κινδύνους, διαβάστε προσεκτικά όλα τα παρεχόμενα έγγραφα, ιδιαίτερα τις οδηγίες ασφαλείας και τα προειδοποιητικά κείμενά τους.

Είναι επίσης εξαιρετικά σημαντικό να αφιερώσετε αρκετό χρόνο για να εξοικειωθείτε με τα διάφορα κουμπιά, τις λειτουργίες και τα χειριστήρια του τιμονιού, καθώς και με τις διάφορες δυνατότητες ρύθμισης του καθίσματος κ.λπ. του αναπηρικού αμαξιδίου και των παρελκομένων του πριν αρχίσετε να τα χρησιμοποιείτε.

Όλες οι πληροφορίες, οι εικόνες, οι απεικονίσεις και οι προδιαγραφές βασίζονται στις πληροφορίες προϊόντος που είναι διαθέσιμες κατά τον αντίστοιχο χρόνο. Οι εικόνες και οι απεικονίσεις αποτελούν αντιπροσωπευτικά παραδείγματα και δεν πρέπει να εκλαμβάνονται ως ακριβείς απεικονίσεις των αντίστοιχων τμημάτων.

Διατηρούμε το δικαίωμα να πραγματοποιούμε αλλαγές στο προϊόν χωρίς προηγούμενη ειδοποίηση.

Παραγωγή και έκδοση της Permobil

Έκδοση: 3

Ημερομηνία: 2024-03-11

Αρ. παραγγελίας: 341635 gre-GR

Τρόπος επικοινωνίας με το Permobil

Permobil AB
Per Uddéns väg 20
861 36 Timrå
Σουηδία



+46 60 59 59 00



info@permobil.com



www.permobil.com

Κεντρικά γραφεία του ομίλου Permobil

Permobil AB
Per Uddéns väg 20
861 36 Timrå
Σουηδία



+46 60 59 59 00



info@permobil.com



www.permobil.com

1	Ασφάλεια	4			
1.1	Τύποι προειδοποιητικών σημάτων	4			
1.2	Προειδοποιητικές πινακίδες	4			
2	Πίνακας joystick, πίνακας ελέγχου LED R-net	6			
2.1	Γενικά	6			
2.2	Υποδοχή φορτιστή	7			
2.3	Κουμπιά λειτουργιών	7			
2.3.1	Κουμπί On/Off (Ενεργοποίησης/ απενεργοποίησης)	7			
2.3.2	Κουμπί κόρνας	7			
2.3.3	Κουμπί και LED για μέγιστη ταχύτητα ή προφίλ οδήγησης	8			
2.3.4	Κουμπί τρόπου λειτουργίας	8			
2.3.5	Κουμπί προειδοποίησης κινδύνου και λυχνία LED	9			
2.3.6	Κουμπί φώτων και λυχνία LED	9			
2.3.7	Κουμπί αριστερού φλας και λυχνία LED	10			
2.3.8	Κουμπί δεξιού φλας και λυχνία LED	10			
2.4	Ένδειξη μπαταρίας	11			
2.5	Ένδειξη μέγιστης ταχύτητας	12			
2.5.1	Ταχύτητα	12			
2.5.2	Προφίλ οδήγησης	12			
2.6	Ένδειξη καθίσματος	13			
3	ConnectMe	14			
3.1	Σημαντικές πληροφορίες	14			
3.2	Λειτουργία πτήσης	14			
3.2.1	Ενεργοποίηση λειτουργίας πτήσης	14			
3.2.2	Απενεργοποίηση λειτουργίας πτήσης	18			
3.3	Τερματισμός λειτουργίας ConnectMe	20			
3.4	Δήλωση συμμόρφωσης ΕΕ	21			
			3.5	Έγκριση αγοράς	21
			3.6	Έγκριση προϊόντος	22

1 Ασφάλεια

1.1 Τύποι προειδοποιητικών σημάτων

Στο παρόν εγχειρίδιο χρησιμοποιούνται οι ακόλουθοι τύποι προειδοποιητικών σημάτων:



ΠΡΟΕΙΔΟΠΟΪΗΣΗ!

Υποδεικνύει μια επικίνδυνη κατάσταση η οποία, αν δεν αποφευχθεί, θα μπορούσε να οδηγήσει σε σοβαρό τραυματισμό ή θάνατο, καθώς και σε ζημιά του προϊόντος ή άλλης ιδιοκτησίας.



ΠΡΟΣΟΧΗ!

Υποδεικνύει μια επικίνδυνη κατάσταση η οποία, εάν δεν αποφευχθεί, θα μπορούσε να προκαλέσει ζημιά στο προϊόν ή σε άλλη ιδιοκτησία.



ΣΗΜΑΝΤΙΚΟ!

Υποδεικνύει σημαντικές πληροφορίες.

1.2 Προειδοποιητικές πινακίδες



ΠΡΟΕΙΔΟΠΟΪΗΣΗ! Ενεργοποιήστε τη λειτουργία πτήσης, όταν δεν επιτρέπεται η ραδιομετάδοση

Η συσκευή ConnectMe περιέχει έναν ραδιοπομπό. Σε ορισμένους χώρους δεν επιτρέπεται η ραδιομετάδοση και το ConnectMe πρέπει να τεθεί σε λειτουργία πτήσης. Παραδείγματα αυτών των τύπων περιοχών περιλαμβάνουν, μεταξύ άλλων:

- Περιοχές με δυνητικά εκρήξιμες ατμόσφαιρες, όπως χώροι ανεφοδιασμού καυσίμων, κάτω από τα καταστρώματα των πλοίων, εγκαταστάσεις μεταφοράς ή αποθήκευσης καυσίμων ή χημικών ουσιών, χώροι όπου ο αέρας περιέχει χημικές ουσίες ή σωματίδια, όπως κόκκους, σκόνη ή μεταλλικές σκόνες.
- Περιοχές όπου ζητείται σιγή ασυρμάτου, όπως νοσοκομεία, κλινικές ή εγκαταστάσεις υγειονομικής περίθαλψης, προκειμένου να αποφευχθούν πιθανές παρεμβολές σε ευαίσθητο ιατρικό εξοπλισμό.
- Αεροδρόμια ή το εσωτερικό αεροσκαφών, όπου σας έχει δοθεί σχετική εντολή από το προσωπικό του αεροδρομίου ή της αεροπορικής εταιρείας.
- Περιοχές ανατινάξεων ή σε περιοχές με ειδοποιήσεις που ζητούν την απενεργοποίηση «αμφίδρομων ασυρμάτων» ή των «ηλεκτρονικών συσκευών» για την αποφυγή παρεμβολών στις εργασίες ανατινάξεων.

Είστε υπεύθυνοι να προσέχετε πού επιτρέπεται και πού δεν επιτρέπεται η ραδιοφωνική μετάδοση.



ΠΡΟΕΙΔΟΠΟΙΗΣΗ! Αντικαθιστάτε πάντα τα κατεστραμμένα καλύμματα του joystick

Προστατεύετε το αναπηρικό αμαξίδιο από την έκθεση σε κάθε είδους υγρασία, όπως βροχή, χιόνι, λάσπη ή ψεκασμό.

Εάν οποιοδήποτε από τα καλύμματα ή η λαβή του joystick έχουν ρωγμές ή σκισίματα, πρέπει να αντικατασταθούν αμέσως. Σε αντίθετη περίπτωση, ενδέχεται να εισχωρήσει υγρασία στα ηλεκτρονικά μέρη και να προκαλέσει τραυματισμό ή υλικές ζημιές, συμπεριλαμβανομένης της πυρκαγιάς.



ΣΗΜΑΝΤΙΚΟ! Η απελευθέρωση του joystick σταματά την κίνηση του καθίσματος

Αφήστε το joystick ανά πάσα στιγμή για να σταματήσετε την κίνηση του καθίσματος.



ΣΗΜΑΝΤΙΚΟ! Χρησιμοποιείτε μόνο τον παρεχόμενο φορτιστή μπαταριών

Η εγγύηση του αναπηρικού αμαξιδίου θα ακυρωθεί εάν οποιαδήποτε συσκευή διαφορετική από τον φορτιστή μπαταρίας που παρέχεται με το αναπηρικό αμαξίδιο ή το κλειδί κλειδώματος συνδεθεί μέσω της υποδοχής φορτιστή του πίνακα ελέγχου.



ΣΗΜΑΝΤΙΚΟ! Δυνατότητα μετάδοσης δεδομένων συστήματος

Το ConnectMe μπορεί να καταγράψει δεδομένα συστήματος και, εάν ενεργοποιηθεί, μπορεί να μεταδώσει ορισμένα δεδομένα σε ορισμένες περιπτώσεις, συμπεριλαμβανομένης της τοποθεσίας GPS. Αυτές οι πληροφορίες βοηθούν, για παράδειγμα, στη διάγνωση συστημάτων αναπηρικών αμαξιδίων και στη συνεχή βελτίωση της ασφάλειας αναπηρικών αμαξιδίων. Η Permobil μπορεί να αποκτήσει πρόσβαση στις πληροφορίες και να τις κοινοποιήσει σε τρίτους:

- με τη συγκατάθεση του ιδιοκτήτη του αναπηρικού αμαξιδίου ή του προσωπικού του αντιπροσώπου,
- για σκοπούς έρευνας ασφάλειας ή διάγνωσης αναπηρικών αμαξιδίων,
- ως απάντηση σε επίσημο αίτημα των αρχών επιβολής του νόμου ή άλλης κρατικής υπηρεσίας,
- για χρήση σε διαδικασίες επίλυσης διαφορών που αφορούν την Permobil, τις θυγατρικές της ή τον οργανισμό πωλήσεων/υπηρεσιών, και
- όπως απαιτείται ή επιτρέπεται από τον νόμο.

Για περισσότερες πληροφορίες σχετικά με τον τρόπο με τον οποίο η Permobil μπορεί να χρησιμοποιήσει τα δεδομένα σας, ανατρέξτε στη δήλωση απορρήτου στη διεύθυνση <https://privacy.permobil.com/>

2 Πίνακας joystick, πίνακας ελέγχου LED R-net

2.1 Γενικά

Ο πίνακας ελέγχου αποτελείται από ένα joystick και κουμπιά λειτουργιών. Η υποδοχή του φορτιστή βρίσκεται στο μπροστινό μέρος του πίνακα.

Το αναπηρικό σας αμαξίδιο μπορεί επίσης να είναι εξοπλισμένο με έναν πρόσθετο πίνακα ελέγχου καθίσματος εκτός από τον πίνακα ελέγχου.



2.2 Υποδοχή φορτιστή

Αυτή η υποδοχή πρέπει να χρησιμοποιείται μόνο για τη φόρτιση ή την ασφάλιση του αναπηρικού αμαξιδίου. Μην συνδέετε κανένα είδος καλωδίου προγραμματισμού σε αυτή την υποδοχή. Αυτή η υποδοχή δεν πρέπει να χρησιμοποιείται ως τροφοδοσία ρεύματος για οποιαδήποτε άλλη ηλεκτρική συσκευή. Η σύνδεση άλλων ηλεκτρικών συσκευών μπορεί να προκαλέσει ζημιά στο σύστημα ελέγχου ή να επηρεάσει την απόδοση ηλεκτρομαγνητικής συμβατότητας του αναπηρικού αμαξιδίου.



ΣΗΜΑΝΤΙΚΟ! Χρησιμοποιείτε μόνο τον παρεχόμενο φορτιστή μπαταριών

2.3 Κουμπιά λειτουργιών

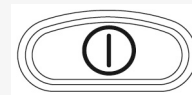
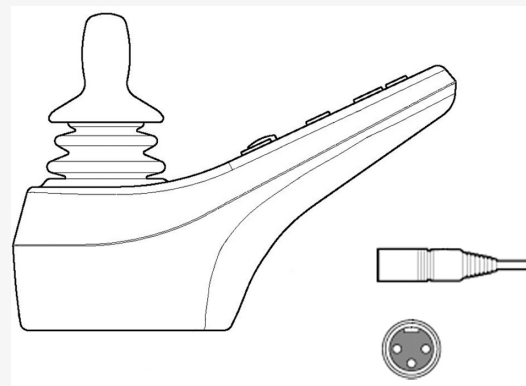
Ο πίνακας ελέγχου διαθέτει συνολικά 9 κουμπιά λειτουργίας και ένα joystick.

2.3.1 Κουμπί On/Off (Ενεργοποίησης/απενεργοποίησης)

Το κουμπί On/Off ενεργοποιεί ή απενεργοποιεί το αναπηρικό αμαξίδιο.

2.3.2 Κουμπί κόρνας

Η κόρνα θα ηχεί όσο αυτό το κουμπί είναι πατημένο.

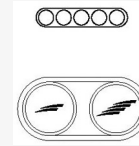


2.3.3 Κουμπί και LED για μέγιστη ταχύτητα ή προφίλ οδήγησης

Αυτό το κουμπί μειώνει ή αυξάνει τη μέγιστη ταχύτητα του αναπηρικού αμαξιδίου. Εναλλακτικά, με το κουμπί μπορεί να ρυθμιστεί το προφίλ οδήγησης.

2.3.4 Κουμπί τρόπου λειτουργίας

Το κουμπί λειτουργίας επιτρέπει στον χρήστη να περιηγηθεί στις διαθέσιμες λειτουργίες του συστήματος ελέγχου. Ο αριθμός των διαθέσιμων λειτουργιών ποικίλλει.



2.3.5 Κουμπί προειδοποίησης κινδύνου και λυχνία LED

Διατίθεται εάν το αναπηρικό αμαξίδιο διαθέτει φώτα.

Αυτό το κουμπί ενεργοποιεί ή απενεργοποιεί τα φώτα κινδύνου του αναπηρικού αμαξιδίου. Τα φώτα κινδύνου χρησιμοποιούνται όταν το αναπηρικό αμαξίδιο είναι τοποθετημένο έτσι ώστε να αποτελεί εμπόδιο για τους άλλους. Πατήστε το κουμπί για να ανάψετε τα φώτα κινδύνου και πατήστε το ξανά για να τα σβήσετε. Όταν ενεργοποιηθεί, η ένδειξη LED αναβοσβήνει συγχρονισμένα με τις ενδείξεις κινδύνου του αναπηρικού αμαξιδίου.

2.3.6 Κουμπί φώτων και λυχνία LED

Διατίθεται εάν το αναπηρικό αμαξίδιο διαθέτει φώτα.

Αυτό το κουμπί ενεργοποιεί ή απενεργοποιεί τα φώτα του αναπηρικού αμαξιδίου. Πατήστε το κουμπί για να ανάψετε τα φώτα και πατήστε το ξανά για να τα σβήσετε. Όταν ενεργοποιηθεί, η ένδειξη LED ανάβει.



2.3.7 Κουμπί αριστερού φλας και λυχνία LED

Διατίθεται εάν το αναπηρικό αμαξίδιο διαθέτει φώτα.

Αυτό το κουμπί ενεργοποιεί ή απενεργοποιεί το αριστερό φλας του αναπηρικού αμαξιδίου. Πατήστε το κουμπί για να ανάψετε τα φλας και πατήστε το ξανά για να τα σβήσετε. Όταν είναι ενεργοποιημένη, η ένδειξη LED αναβοσβήνει συγχρονισμένα με τα φλας του αναπηρικού αμαξιδίου.



2.3.8 Κουμπί δεξιού φλας και λυχνία LED

Διατίθεται εάν το αναπηρικό αμαξίδιο διαθέτει φώτα.

Αυτό το κουμπί ενεργοποιεί ή απενεργοποιεί το δεξί φλας του αναπηρικού αμαξιδίου. Πατήστε το κουμπί για να ανάψετε τα φλας και πατήστε το ξανά για να τα σβήσετε. Όταν είναι ενεργοποιημένη, η ένδειξη LED αναβοσβήνει συγχρονισμένα με τα φλας του αναπηρικού αμαξιδίου.



2.4 Ένδειξη μπαταρίας

Στην οθόνη εμφανίζεται η κατάσταση της μπαταρίας (από αριστερά προς τα δεξιά):

Κόκκινο, κίτρινο και πράσινο

πλήρως φορτισμένη

Κόκκινο και κίτρινο

Ημιφόρτιση

Κόκκινο

Φορτίστε τις μπαταρίες.

Η ένδειξη τάσης μπαταρίας δεν δείχνει ακριβώς πόση ισχύς έχει απομείνει στην μπαταρία, αλλά παρέχει μια γενική ιδέα για να σας βοηθήσει να αποφύγετε περιττές στάσεις λόγω αποφορτισμένων μπαταριών.

Η ένδειξη δείχνει μια ακριβέστερη τιμή περίπου ένα λεπτό αφού σταματήσετε την οδήγηση και δεν χρησιμοποιείτε πλέον καμία λειτουργία ισχύος.

Η ένδειξη τάσης μπαταρίας λειτουργεί επίσης ως ένδειξη βλάβης για το ηλεκτρονικό σύστημα του αναπηρικού αμαξιδίου.



2.5 Ένδειξη μέγιστης ταχύτητας

2.5.1 Ταχύτητα

Υποδεικνύει τη μέγιστη ταχύτητα που έχει ρυθμιστεί για το αναπηρικό αμαξίδιο.

1-2 λυχνίες LED υποδεικνύουν χαμηλή μέγιστη ταχύτητα

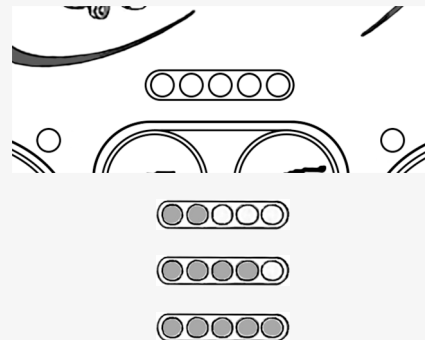
3-4 λυχνίες LED υποδεικνύουν τη μέση μέγιστη ταχύτητα

5 λυχνίες LED υποδεικνύουν υψηλή μέγιστη ταχύτητα

2.5.2 Προφίλ οδήγησης

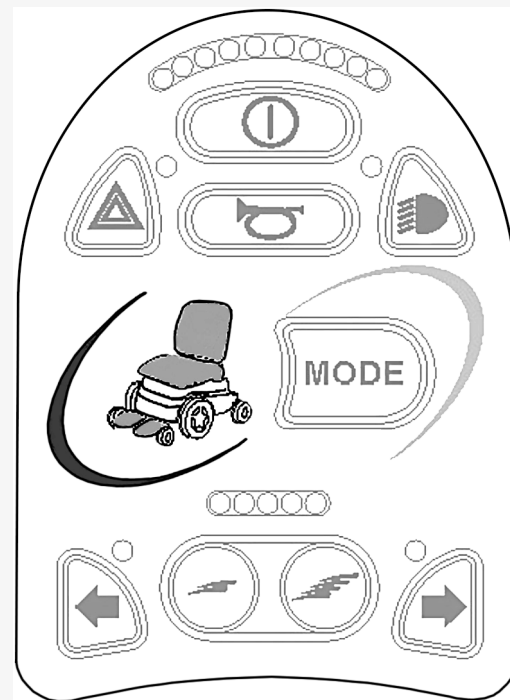
Για ειδικές εφαρμογές, το αναπηρικό αμαξίδιο μπορεί να προγραμματιστεί με περισσότερα από ένα προφίλ οδήγησης. Σε αυτήν την περίπτωση, οι ενδείξεις LED υποδεικνύουν το επιλεγμένο προφίλ οδήγησης. Μπορούν να υπάρχουν έως και 5 προφίλ οδήγησης.

Η ένδειξη μέγιστης ταχύτητας ή προφίλ οδήγησης λειτουργεί επίσης ως ένδειξη βλάβης για το ηλεκτρονικό σύστημα του αναπηρικού αμαξιδίου.



2.6 Ένδειξη καθίσματος

Σε ορισμένα καθίσματα, οι λειτουργίες ηλεκτρικού συστήματος ανύψωσης καθίσματος, ανάκλισης καθίσματος, ανάκλισης πλάτης και γωνίας υποποδίου ελέγχονται από το joystick του πίνακα ελέγχου. Σε αυτή την περίπτωση, η ενεργή λειτουργία καθίσματος εμφανίζεται στην ένδειξη καθίσματος του πίνακα ελέγχου.



3 ConnectMe

3.1 Σημαντικές πληροφορίες



ΣΗΜΑΝΤΙΚΟ! Δυνατότητα μετάδοσης δεδομένων συστήματος



ΠΡΟΕΙΔΟΠΟΙΗΣΗ! Ενεργοποιήστε τη λειτουργία πτήσης, όταν δεν επιτρέπεται η ραδιομετάδοση

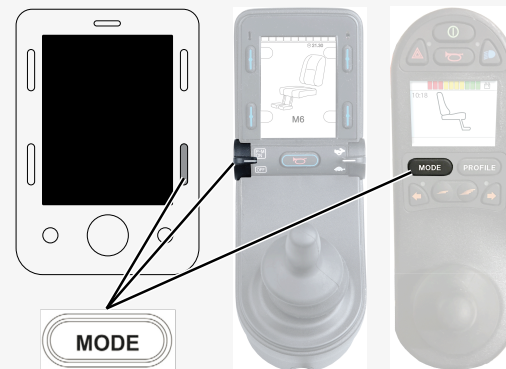
3.2 Λειτουργία πτήσης

Το ConnectMe περιέχει έναν ραδιοπομπό. Σε ορισμένους χώρους δεν επιτρέπεται η ραδιομετάδοση και το αναπηρικό σας αμαξίδιο θα πρέπει να τίθεται σε λειτουργία πτήσης .

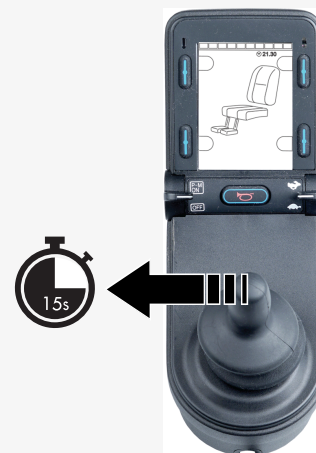
3.2.1 Ενεργοποίηση λειτουργίας πτήσης

1. Ενεργοποιήστε το αναπηρικό αμαξίδιο.

2. Μεταβείτε στη λειτουργία καθίσματος χρησιμοποιώντας το κουμπί τρόπου λειτουργίας στο joystick ή στην οθόνη OMNI. Εάν ο πίνακας ελέγχου δεν διαθέτει κουμπί τρόπου λειτουργίας, χρησιμοποιήστε τον αριστερό διακόπτη τύπου raddle για την επιλογή τρόπου λειτουργίας. Ένας διακόπτης συνδεδεμένος στη θύρα 1/8" monojack του joystick ή της οθόνης OMNI μπορεί επίσης να χρησιμοποιηθεί για την επιλογή τρόπου λειτουργίας.



3. Εάν ο πίνακας ελέγχου είναι προγραμματισμένος σε OMNI για εναλλασσόμενα χειριστήρια οδήγησης, συνεχίστε από το βήμα 6.
4. Σπρώξτε και κρατήστε τη συσκευή εισόδου στα αριστερά για 15 δευτερόλεπτα. Ακούγεται ένα ηχητικό σήμα.

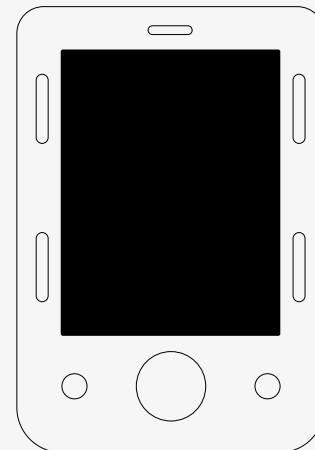


5. Στην οθόνη εμφανίζεται το μήνυμα *Airplane Mode ON* και το μόντεμ μετάδοσης του ConnectMe είναι απενεργοποιημένο. Το μήνυμα θα συνεχίσει να εμφανίζεται στην οθόνη όσο είναι ενεργή η λειτουργία πτήσης. Ωστόσο, το αναπηρικό αμαξίδιο θα λειτουργεί κανονικά.

6. Συνεχίστε από εδώ για ένα προγραμματισμένο σε OMNI για εναλλασσόμενα χειριστήρια οδήγησης. Περιηγηθείτε στα μενού καθίσματος μέχρι να εμφανιστεί το M6 και να προβληθεί η εικόνα της καρέκλας με κίτρινα βέλη.



7. Σπρώξτε και κρατήστε τη συσκευή εισόδου προς τα εμπρός ή δώστε και κρατήστε μια ισοδύναμη εντολή για 5 δευτερόλεπτα.

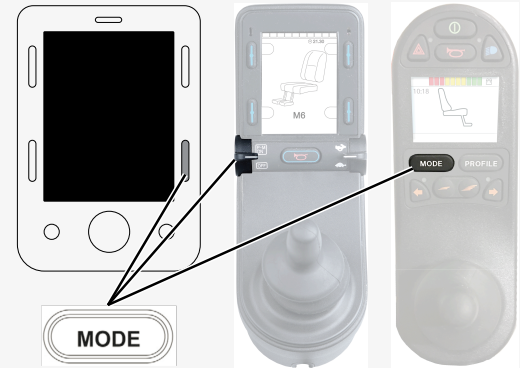


8. Τα κίτρινα βέλη θα εξαφανιστούν, το μήνυμα *Airplane Mode ON* θα εμφανιστεί στην οθόνη και το μόντεμ μετάδοσης του ConnectMe θα είναι απενεργοποιημένο. Το μήνυμα θα συνεχίσει να εμφανίζεται στην οθόνη όσο είναι ενεργή η λειτουργία πτήσης. Ωστόσο, το αναπηρικό αμαξίδιο θα λειτουργεί κανονικά.



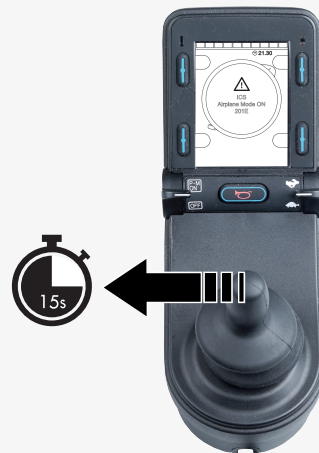
3.2.2 Απενεργοποίηση λειτουργίας πτήσης

1. Ενεργοποιήστε το αναπηρικό αμαξίδιο.
2. Μεταβείτε στη λειτουργία καθίσματος χρησιμοποιώντας το κουμπί τρόπου λειτουργίας στο joystick ή στην οθόνη OMNI. Εάν ο πίνακας ελέγχου δεν διαθέτει κουμπί τρόπου λειτουργίας, χρησιμοποιήστε τον αριστερό διακόπτη τύπου raddle για την επιλογή τρόπου λειτουργίας. Ένας διακόπτης συνδεδεμένος στη θύρα 1/8" monojack του joystick ή της οθόνης OMNI μπορεί επίσης να χρησιμοποιηθεί για την επιλογή τρόπου λειτουργίας.
3. Εάν ο πίνακας ελέγχου είναι προγραμματισμένος σε OMNI για εναλλασσόμενα χειριστήρια οδήγησης, συνεχίστε από το βήμα 6.

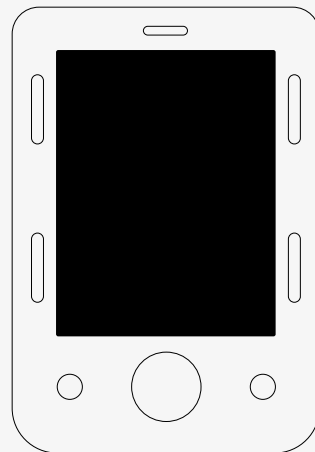


4. Σπρώξτε και κρατήστε τη συσκευή εισόδου στα αριστερά για 15 δευτερόλεπτα. Ακούγεται ένα ηχητικό σήμα.

5. Το μήνυμα *Airplane Mode ON* θα εξαφανιστεί υποδεικνύοντας ότι η λειτουργία πτήσης είναι απενεργοποιημένη. Το ConnectMe είναι πλέον και πάλι πλήρως λειτουργικό.



6. Συνεχίστε από εδώ για ένα προγραμματισμένο σε OMNI για εναλλασσόμενα χειριστήρια οδήγησης. Μετακινηθείτε στα μενού καθίσματος μέχρι να εμφανιστεί το M6.
7. Σπρώξτε και κρατήστε τη συσκευή εισόδου προς τα εμπρός ή δώστε και κρατήστε μια ισοδύναμη εντολή για 5 δευτερόλεπτα. Θα εμφανιστούν κίτρινα βέλη, υποδεικνύοντας ότι το μόντεμ μετάδοσης του ConnectMe είναι και πάλι ενεργοποιημένο και ότι η λειτουργία πτήσης είναι απενεργοποιημένη.



3.3 Τερματισμός λειτουργίας ConnectMe

Το ConnectMe τροφοδοτείται με ρεύμα όσο η μπαταρία του αναπηρικού αμαξιδίου είναι συνδεδεμένη στα ηλεκτρονικά μέρη του. Για να απενεργοποιήσετε πλήρως το ConnectMe, πρέπει να απενεργοποιήσετε τον κύριο διακόπτη κυκλώματος.

3.4 Δήλωση συμμόρφωσης ΕΕ

Με το παρόν, η Permobil δηλώνει ότι ο τύπος ραδιοεξοπλισμού Power Platform συμμορφώνεται με την Οδηγία 2014/53/ΕΕ.

Το πλήρες κείμενο της δήλωσης συμμόρφωσης ΕΕ είναι διαθέσιμο στην ακόλουθη ηλεκτρονική διεύθυνση:

<https://legal.permobil.com/declaration-of-conformity/EU-ConnectMe.pdf>

3.5 Έγκριση αγοράς

Πιστοποιήσεις	
Bluetooth	Δηλωμένο ως έξυπνο προϊόν Bluetooth

3.6 Έγκριση προϊόντος

Το ConnectMe πληροί τις απαιτήσεις των ακόλουθων προτύπων:		
	EN 14971 EN 60601-1 + A1 EN 300 328 EN 301 489-1 EN 301 489-17 EN 301 489-52 EN 301 511 EN 301 908-1	EN 303413 EN 50665 EN 62311 ISO 7176-9 ISO 7176-14 ISO 7176-21 TS 134 124
FCC	FCC 47 CFR Μέρος 15 B FCC 47 CFR Μέρος 15 C (15.247) CFR47 §1.1310 §2.1091 KDB 447498 D01	Ανατρέξτε στο πίσω μέρος της συσκευής για τα συγκεκριμένα αναγνωριστικά FCC
ISED (Βιομηχανία Καναδά)	RSS-Gen RSS-247 RSS-102	Ανατρέξτε στο πίσω μέρος της συσκευής για τα συγκεκριμένα αναγνωριστικά IC

permobil

341635 gre-GR



www.permobil.com