

R-net LED

Používateľská príručka | Slovensky

Úvod

Táto používateľská príručka pokrýva funkcie ovládacieho panela zariadenia R-net LED a je určená ako doplnok k používateľskej príručke k elektrickému invalidnému vozíku.

Prečítajte si a dodržujte všetky pokyny a výstrahy vo všetkých príručkách dodaných s elektrickým invalidným vozíkom a jeho príslušenstvom. Pri nesprávnom použití hrozí nebezpečenstvo úrazu a poškodenie invalidného vozíka. S cieľom znížiť tieto riziká si dôkladne preštudujte návod všetku dokumentáciu, najmä bezpečnostné pokyny a výstražné texty.

Je tiež nesmierne dôležité, aby ste už pred používaním venovali dostatok času oboznámeniu sa s rôznymi tlačidlami, ovládačmi funkcií a riadenia, rôznymi možnosťami nastavenia sedadla a pod. invalidného vozíka a jeho príslušenstva.

Všetky informácie, obrázky, ilustrácie a špecifikácie vychádzajú z informácií o produkte dostupných v čase tlače. Obrázky a ilustrácie sú reprezentatívne príklady a ich zámerom nie je presne zobrazíť príslušné časti vozíka.

Vyhradzujeme si právo na uskutočnenie zmien výrobku bez predchádzajúceho oznámenia.

Vyrobila a uverejnila spoločnosť Permobil

Vydanie: 3

Dátum: 2024-03-11

Č. objednávky: 341638 slk-SK

Ako kontaktovať spoločnosť Permobil

Permobil AB
Per Uddéns väg 20
861 36 Timrå
Švédsko



+46 60 59 59 00



info@permobil.com



www.permobil.com

Sídlo skupiny Permobil

Permobil AB
Per Uddéns väg 20
861 36 Timrå
Švédsko



+46 60 59 59 00



info@permobil.com



www.permobil.com

1	Bezpečnosť	4
1.1	Typy výstražných značiek	4
1.2	Výstražné značky	4
2	Panel pákového ovládača, ovládací panel R-net LED	6
2.1	Všeobecné informácie	6
2.2	Nabíjacia zásuvka	7
2.3	Funkčné tlačidlá	7
2.3.1	Tlačidlo zapnutia/vypnutia	7
2.3.2	Tlačidlo klaksónu	7
2.3.3	Tlačidlo a LED kontrolka pre maximálnu rýchlosť alebo jazdný profil	8
2.3.4	Tlačidlo režimu	8
2.3.5	Tlačidlo a LED kontrolka upozornenia na nebezpečenstvo	9
2.3.6	Tlačidlo a LED kontrolka svetiel	9
2.3.7	Tlačidlo a LED kontrolka ľavej smerovky	10
2.3.8	Tlačidlo a LED kontrolka pravej smerovky	10
2.4	Indikátor napätia akumulátora	11
2.5	Indikátor maximálnej rýchlosti	12
2.5.1	Rýchlosť	12
2.5.2	Jazdný profil	12
2.6	Indikátor sedadla	13
3	ConnectMe	14
3.1	Dôležité informácie	14
3.2	Letový režim	14
3.2.1	Aktivácia letového režimu	14
3.2.2	Deaktivácia letového režimu	18
3.3	Úplné vypnutie zariadenia ConnectMe	20
3.4	EÚ vyhlásenie o zhode	20
3.5	Schválenie pre trh	21

3.6	Schválenie produktu	22
-----	---------------------	----

1 Bezpečnosť

1.1 Typy výstražných značiek

V tejto príručke sa používajú nasledujúce typy výstražných značiek:



VÝSTRAHA!

Označuje nebezpečnú situáciu, ktorá, ak sa jej nezabráni, by mohla mať za následok smrť alebo vážne zranenie, ako aj poškodenie výrobku alebo iného majetku.



UPOZORNENIE!

Označuje nebezpečnú situáciu, ktorá, ak sa jej nezabráni, môže mať za následok poškodenie produktu alebo iného majetku.



DÔLEŽITÉ!

Upozorňuje na dôležité informácie.

1.2 Výstražné značky



VÝSTRAHA! Aktivujte letový režim, kde nie je povolený rádiový prenos

Zariadenie ConnectMe obsahuje rádiový vysielateľ. V určitých oblastiach nie je rádiové vysielanie povolené a zariadenie ConnectMe musí byť nastavené na letový režim. Príklady týchto typov oblastí okrem iného zahŕňajú:

- Oblasti s potenciálne výbušnou atmosférou, ako sú priestory čerpania palív, podpalubia lodí, zariadenia na prepravu alebo skladovanie palív alebo chemikálií, a oblasti, kde vzduch obsahuje chemikálie alebo častice, ako sú obilie, prach alebo kovové prášky.
- Oblasti, kde sa vyžaduje rádiové ticho, ako sú nemocnice, kliniky alebo zdravotnícke zariadenia, aby sa zabránilo možnému rušeniu citlivých zdravotníckych zariadení.
- Na letiskách alebo v lietadlách, kde vám to nariadi personál letiska alebo leteckej spoločnosti.
- V oblastiach trhacích prác alebo v oblastiach s upozornením, aby boli „obojsmerné vysielачky“ alebo „elektronické zariadenia“ vypnuté, aby nerušili trhacie práce.

Zodpovedáte za venovanie pozornosti tomu, kde je a kde nie je povolené rádiové vysielanie.



VÝSTRAHA! Poškodené kryty pákového ovládača vždy vymeňte

Invalidný vozík chráňte pred vystavením akémukoľvek typu vlhkosti vrátane dažďa, snehu, blata alebo postreku.

Ak na niektorom z krytov alebo na chrániči pákového ovládača spozorujete praskliny alebo trhliny, musí sa ihneď vymeniť. Ak tak neurobíte, vlhkosť môže vniknúť do elektroniky a spôsobiť zranenie osôb alebo poškodenie majetku vrátane požiaru.



DÔLEŽITÉ! Uvoľnením pákového ovládača sa pohyb sedadla zastaví

Uvoľnením pákového ovládača sa pohyb sedadla zastaví.



DÔLEŽITÉ! Používajte len dodanú nabíjačku akumulátorov

Záruka na vozík stráca platnosť, ak do nabíjacej zásuvky na ovládacom paneli zapojíte iné zariadenie ako nabíjačku akumulátorov dodávanú s vozíkom alebo uzamykací kľúč.



DÔLEŽITÉ! Systémové údaje sa dajú prenášať

Zariadenie ConnectMe dokáže zaznamenávať systémové údaje a ak je aktivované, v určitých prípadoch môže prenášať nejaké údaje vrátane polohy GPS. Tieto informácie pomáhajú napr. pri diagnostike systémov invalidných vozíkov a pri neustálom zlepšovaní bezpečnosti invalidných vozíkov. Spoločnosť Permobil môže pristupovať k informáciám a zdieľať ich s ostatnými:

- so súhlasom vlastníka invalidného vozíka alebo jeho osobného zástupcu;
- na účely bezpečnostného výskumu alebo diagnostiky invalidného vozíka;
- v reakcii na oficiálnu žiadosť orgánov presadzovania práva alebo inej štátnej organizácie;
- na použitie pri riešení sporov týkajúcich sa spoločnosti Permobil, jej pridružených spoločností alebo predajnej/servisnej organizácie a
- ak to inak vyžaduje alebo povoľuje zákon.

Ďalšie informácie o tom, ako môže spoločnosť Permobil používať vaše údaje, nájdete v oznámení o ochrane osobných údajov na adrese <https://privacy.permobil.com/>

2 Panel pákového ovládača, ovládací panel R-net LED

2.1 Všeobecné informácie

Ovládací panel pozostáva z pákového ovládača a funkčných tlačidiel. Na prednej strane panela je nabíjacia zásuvka.

Vozík môže byť okrem ovládacieho panela vybavený aj dodatočným panelom ovládania sedadla.



2.2 Nabíjacia zásuvka

Táto zásuvka sa môže používať iba na nabíjanie alebo uzamknutie vozíka. Do tejto zásuvky nepripájajte programovací kábel akéhokoľvek typu. Táto zásuvka sa nesmie používať ako napájací zdroj akéhokoľvek iného elektrického zariadenia. Pripojenie iných elektrických zariadení môže poškodiť ovládací systém alebo ovplyvniť elektromagnetickú kompatibilitu (EMC) vozíka.



DÔLEŽITÉ! Používajte len dodanú nabíjačku akumulátorov

2.3 Funkčné tlačidlá

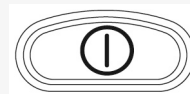
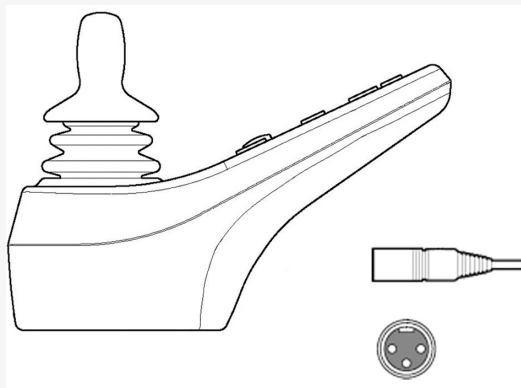
Ovládací panel má spolu 9 funkčných tlačidiel a pákový ovládač.

2.3.1 Tlačidlo zapnutia/vypnutia

Tlačidlom zapnutia/vypnutia sa invalidný vozík zapne alebo vypne.

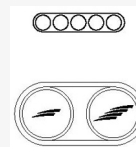
2.3.2 Tlačidlo klaksónu

Po stlačení tohto tlačidla sa rozoznie klaksón.



2.3.3 Tlačidlo a LED kontrolka pre maximálnu rýchlosť alebo jazdný profil

Toto tlačidlo umožňuje znížiť alebo zvýšiť maximálnu rýchlosť vozíka. Alternatívne možno pomocou tlačidla nastaviť jazdný profil.



2.3.4 Tlačidlo režimu

Tlačidlo režimu umožňuje používateľovi prechádzať cez dostupné prevádzkové režimy ovládacieho systému. Počet dostupných režimov sa líši.



2.3.5 Tlačidlo a LED kontrolka upozornenia na nebezpečenstvo

K dispozícii, ak je vozík vybavený svetlami.

Týmto tlačidlom sa zapínajú alebo vypínajú výstražné svetlá invalidného vozíka. Výstražné svetlá sa používajú, keď je invalidný vozík umiestnený tak, že predstavuje prekážku pre iných ľudí. Stlačením tlačidla sa zapnú výstražné svetlá a opätovným stlačením sa vypnú. Po aktivovaní bude LED kontrolka blikať synchronne s výstražnými kontrolkami vozíka.



2.3.6 Tlačidlo a LED kontrolka svetiel

K dispozícii, ak je vozík vybavený svetlami.

Týmto tlačidlom sa zapínajú alebo vypínajú svetlá invalidného vozíka. Stlačením tlačidla sa zapnú svetlá a opätovným stlačením sa vypnú. Po aktivovaní sa rozsvieti LED kontrolka.



2.3.7 Tlačidlo a LED kontrolka ľavej smerovky

K dispozícii, ak je vozík vybavený svetlami.

Týmto tlačidlom sa zapne alebo vypne ľavá smerovka invalidného vozíka. Stlačením tlačidla sa zapne smerovka a opätovným stlačením sa vypne. Po aktivovaní bude LED kontrolka blikať synchronne so smerovkou vozíka.

2.3.8 Tlačidlo a LED kontrolka pravej smerovky

K dispozícii, ak je vozík vybavený svetlami.

Týmto tlačidlom sa zapne alebo vypne pravá smerovka invalidného vozíka. Stlačením tlačidla sa zapne smerovka a opätovným stlačením sa vypne. Po aktivovaní bude LED kontrolka blikať synchronne so smerovkou vozíka.



2.4 Indikátor napätia akumulátora

Displej zobrazuje stav akumulátora (zľava doprava):

Červená, žltá a zelená	Úplné nabitie
Červená a žltá	Polovičné nabitie
Červená	Nabíte akumulátory

Indikátor napätia akumulátora neukazuje presne, aká úroveň nabitia zostáva v akumulátore, ale poskytuje približnú predstavu, ktorá vám pomôže vyhnúť sa zbytočným zastaveniam z dôvodu vybitých akumulátorov.

Ukazovateľ ukazuje presnejšiu hodnotu približne jednu minútu po tom, ako prestanete jazdiť a nepoužívate žiadne elektrické funkcie.

Indikátor napätia akumulátora funguje aj ako indikátor poruchy elektroniky vozíka.



2.5 Indikátor maximálnej rýchlosti

2.5.1 Rýchlosť

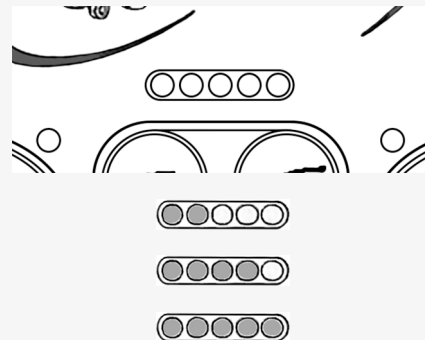
Označuje maximálnu rýchlosť vozíka.

- 1 – 2 LED kontrolky ukazujú nízku maximálnu rýchlosť
- 3 – 4 LED kontrolky ukazujú priemernú maximálnu rýchlosť
- 5 LED kontroliek ukazuje vysokú maximálnu rýchlosť

2.5.2 Jazdný profil

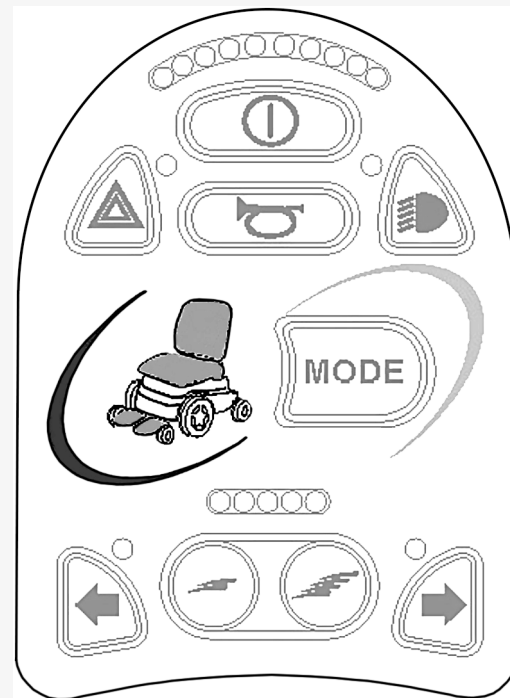
Pri špeciálnych aplikáciách môže byť vozík naprogramovaný tak, aby mal viac ako jeden jazdný profil. V tomto prípade budú LED kontrolky zobrazovať zvolený jazdný profil. Možno používať najviac 5 profilov.

Indikátor maximálnej rýchlosti alebo jazdného profilu funguje aj ako indikátor poruchy elektroniky vozíka.



2.6 Indikátor sedadla

Na niektorých sedadlách sú funkcie elektrického zdvíhača, uhla sedadla, uhla operadla a uhla opierky na nohy ovládané pákovým ovládačom na ovládacom paneli. V tomto prípade je aktívna funkcia sedadla signalizovaná na indikátore sedadla na ovládacom paneli.



3 ConnectMe

3.1 Dôležité informácie



DÔLEŽITÉ! Systémové údaje sa dajú prenášať



VÝSTRAHA! Aktivujte letový režim, kde nie je povolený rádiový prenos

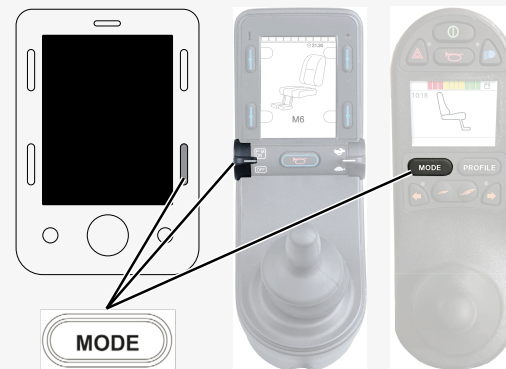
3.2 Letový režim

Zariadenie ConnectMe obsahuje rádiový vysielač. V určitých oblastiach nie je rádiové vysielanie povolené a zariadenie ConnectMe musí byť nastavené na letový režim.

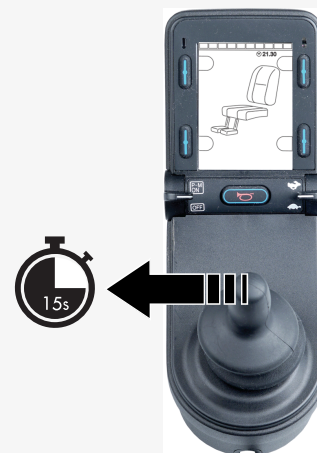
3.2.1 Aktivácia letového režimu

1. Zapnite elektrický invalidný vozík.

2. Prejdite do režimu sedadla pomocou tlačidla režimu na pákovom ovládači alebo OMNI displeji. Ak ovládací panel nemá tlačidlo režimu, na výber režimu použite ľavý páčkový prepínač. Prepínač zapojený do 1/8" portu typu monojack pákového ovládača alebo OMNI displeja sa dá používať aj na výber režimu.



3. Ak je ovládací panel OMNI naprogramovaný pre prepínané ovládacie prvky vodiča, pokračujte od kroku 6.
4. Stlačte a podržte vstupné zariadenie doľava na 15 sekúnd. Ozve sa pípnutie.

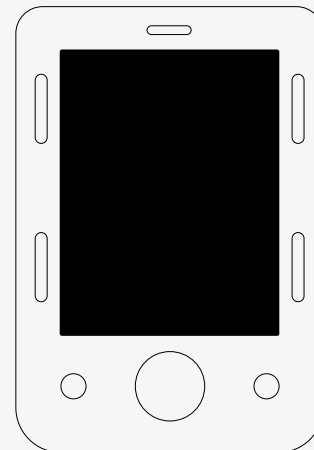


5. Na displeji sa zobrazí hlásenie *Letový režim zapnutý* a vysielací modem zariadenia ConnectMe sa vypne. Hlásenie sa bude na displeji zobrazovať dovedy, kým bude letový režim aktívny. Vozík však bude fungovať normálne.

6. Pokračujte odtiaľto pre OMNI naprogramované pre prepínané ovládacie prvky vodiča. Prechádzajte ponukami sedadla, kým sa nezobrazí M6 a obrázok vozíka so žltými šípkami.



7. Stlačte a podržte vstupné zariadenie dopredu alebo zadajte a podržte ekvivalentný príkaz na 5 sekúnd.

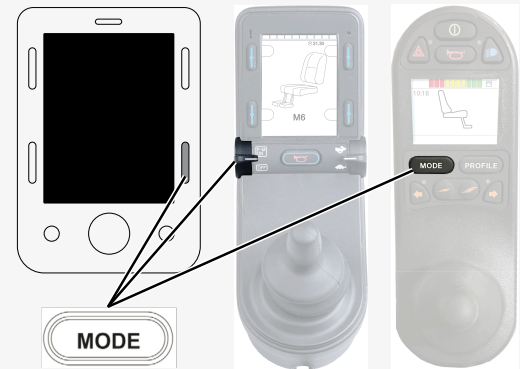


8. Žlté šípky zmiznú a na displeji sa zobrazí hlásenie *Letový režim zapnutý* a vysielací modem zariadenia ConnectMe sa vypne. Hlásenie sa bude na displeji zobrazovať dovtedy, kým bude letový režim aktívny. Vozík však bude fungovať normálne.

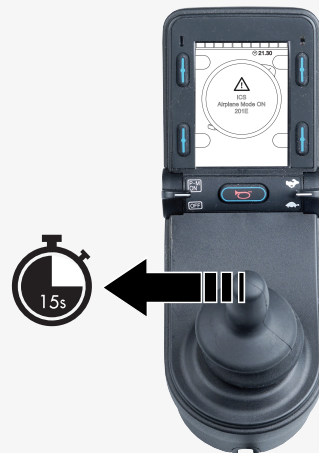


3.2.2 Deaktivácia letového režimu

1. Zapnite elektrický invalidný vozík.
2. Prejdite do režimu sedadla pomocou tlačidla režimu na pákovom ovládači alebo OMNI displeji. Ak ovládací panel nemá tlačidlo režimu, na výber režimu použite ľavý páčkový prepínač. Prepínač zapojený do 1/8" portu typu monojack pákového ovládača alebo OMNI displeja sa dá používať aj na výber režimu.
3. Ak je ovládací panel OMNI naprogramovaný pre prepínané ovládacie prvky vodiča, pokračujte od kroku 6.



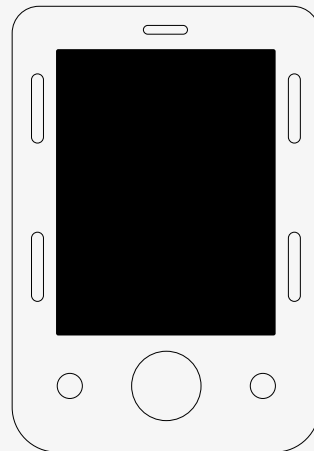
4. Stlačte a podržte vstupné zariadenie doľava na 15 sekúnd. Ozve sa pípnutie.



5. Hlásenie *Letový režim zapnutý* zmizne, čo znamená, že letový režim je vypnutý. Zariadenie ConnectMe je opäť plne funkčné.



6. Pokračujte odiaľto pre OMNI naprogramované pre prepínané ovládacie prvky vodiča. Prechádzajte ponukami sedadla, kým sa nezobrazí M6.
7. Stlačte a podržte vstupné zariadenie dopredu alebo zadajte a podržte ekvivalentný príkaz na 5 sekúnd. Zobrazí sa žltá šípka, ktorá signalizuje, že vysielací modem zariadenia ConnectMe je opäť zapnutý a letový režim je vypnutý.



3.3 Úplné vypnutie zariadenia ConnectMe

Zariadenie ConnectMe je napájané, kým je akumulátor vozíka pripojený k jeho elektronike. Ak chcete zariadenie ConnectMe úplne vypnúť, musíte vypnúť hlavný istič.

3.4 EÚ vyhlásenie o zhode

Spoločnosť Permobil týmto vyhlasuje, že typ rádiového zariadenia ConnectMe je v súlade so smernicou 2014/53/EÚ.

Úplné znenie EÚ vyhlásenia o zhode je k dispozícii na nasledujúcej internetovej adrese:
<https://legal.permobil.com/declaration-of-conformity/EU-ConnectMe.pdf>

3.5 Schválenie pre trh

Certifikáty	
Bluetooth:	Vyhlásené ako smart Bluetooth produkt

3.6 Schválenie produktu

Zariadenie ConnectMe spĺňa požiadavky nasledujúcich noriem:		
	EN 14971 EN 60601-1 + A1 EN 300 328 EN 301 489-1 EN 301 489-17 EN 301 489-52 EN 301 511 EN 301 908-1	EN 303 413 EN 50665 EN 62311 ISO 7176-9 ISO 7176-14 ISO 7176-21 TS 134 124
FCC	FCC 47 CFR časť 15 B FCC 47 CFR časť 15 C (15.247) CFR47 §1.1310 §2.1091 KDB 447498 D01	Konkrétne ID pre FCC nájdete na zadnej strane zariadenia
ISED (Industry Canada)	RSS-Gen RSS-247 RSS-102	Konkrétne ID pre IC nájdete na zadnej strane zariadenia

permobil

341638 slk-SK



www.permobil.com